



AlphaPsiPsi

Séance 1

<http://www.cognition.ens.fr/~alphapsy/>



3

Préliminaires

Liste alphapsy@ml.free.fr

Liste des participants

Séances indépendantes

Comité local Sauvons La Recherche

5

Le dogme – contexte

La nature humaine :
entre sciences naturelles et sciences humaines



Aristote



David Hume



Charles Darwin

Une idée ancienne

Plan

Préliminaires

Psychologie évolutionniste et anthropologie cognitive

- contexte
- outils 1 : cognition
- outils 2 : évolution

La morale

- perspectives
- indices
- pièges

Séances à venir

2

4

Plan

Préliminaires

Psychologie évolutionniste et anthropologie cognitive

- contexte
- outils 1 : cognition
- outils 2 : évolution

La morale

- perspectives
- indices
- pièges

Séances à venir

6

Le dogme – outils

La nature humaine, ce n'est pas un
naturalisme mou :

- un cognitivisme mou
= les hommes utilisent leur cerveau
- un évolutionnisme mou
= notre comportement est optimal

Le dogme – contexte

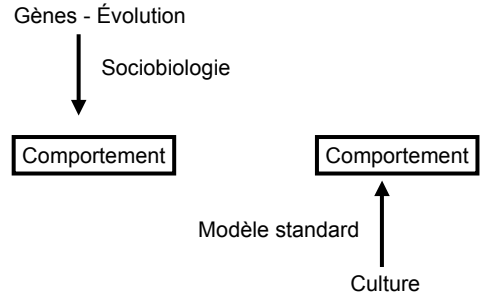
La sociobiologie :

- ≠ éthologie classique
- ≠ synthèse néo-darwinienne

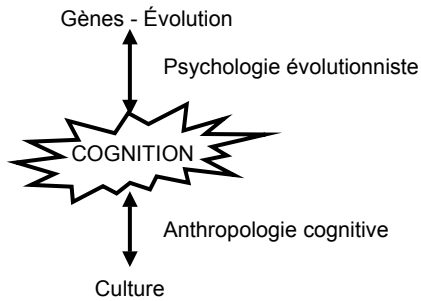
Chomsky et la révolution cognitive :

- ≠ behaviorisme
- ≠ anthropologie culturelle

Le dogme – contexte



Le dogme – contexte



Le dogme – contexte

La sociobiologie :

- Psychologie évolutionniste
- Tooby et Cosmides, 1992

Chomsky et la révolution cognitive :

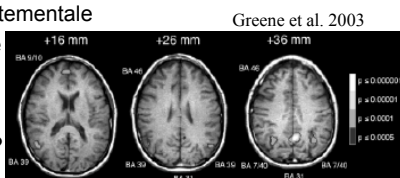
- Anthropologie cognitive
- Sperber, 1985

Le dogme – contexte

Naturalisation :

- Intelligence artificielle
- Neurosciences cognitives
- Génétique du développement
- Génétique comportementale
- Éthologie cognitive
- Psychopathologie

mais quels outils ?



Plan

Préliminaires

Psychologie évolutionniste et anthropologie cognitive

- contexte
- outils 1 : cognition
- outils 2 : évolution

La morale

- perspectives
- indices
- pièges

Séances à venir

Le dogme – outils 1

Modularité (Fodor, 1983) = processus :

- spécialisés (un type de stimulus, un format de réponse),
- rapides,
- automatiques,
- inconscients,
- encapsulés,
- innés.



Kanwisher et al, 1998

Modules périphériques, i.e. sensoriels :

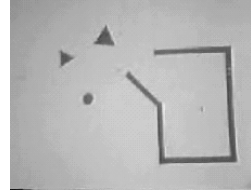
vision, visage (ex), langage, araignée, etc.

Le dogme – outils 1

Modularité massive :

Traitement d'informations de second ordre :

ex : intention (ex), numérosité, etc.



Heider & Simmel, 1994

Le dogme – outils 1

Module = systèmes d'inférences

(alias catégories ontologiques, schémas conceptuels...)

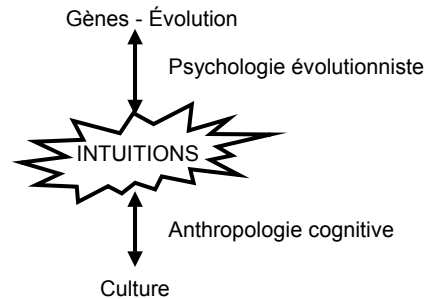
Exemples :

Dégoût : si une substance est considérée comme répugnante, elle le reste quelque soit sa dilution.

Manger un cafard

Déjeuner avec un forgeron

Le dogme – outils 1



Le dogme – outils 1

Module = Connaissances naïves

(*folk knowledge*)

= paramétrer des connaissances innées

Exemple paradigmatique : le langage

(la syntaxe, la phonologie)



Le dogme – outils 1

Les catégories ontologiques sont comme des interrupteurs qui activent ou inactivent tel ou tel système d'inférence.

Les concepts sont moins des catégories que des capacités (moteur, mouvement autopropulsé, direction du regard).

Développement

- à partir d'une combinaison de détecteurs (pas d'inné, pas d'acquis)
- sans enseignement formel

Fonctionnent aussi pour les activités élaborées (ex : mathématiques : cognition spatiale)

Le dogme – outils 1

Les émotions sont aussi des processus cognitifs et modulaires :

rapides, automatiques, inconscients, encapsulés, spécialisés

élaborés : (Damasio, 1994)

universels : expressions faciales (Eckman, 1978)

Le dogme – outils 1

Pathologie :

- Prosopagnosie : déficit spécifique dans l'identification des visages (gyri fusiformes)
- Alexie pure : lecture impossible mais écriture préservée
- Autisme : théorie de l'esprit (tâche de fausse croyance)



Le dogme – outils 1

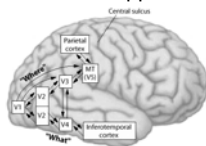
Ni phrénologie :

un module n'équivaut pas à une zone du cerveau

Ni boxologie :

les modules sont des modèles appelés à se complexifier

Ex : Vision



Le dogme – outils 1

Infra-individualisme

Il n'y a pas de contrôleur général :

- indépendance des mécanismes (patients split-brain)
- on peut avoir des intuitions contradictoires (animal et personne)
- la cognition est focalisée (détecteur d'agent : dieu omniscient)

Le dogme – outils 1

Qu'est-ce que la culture ?

Mêmes : individuels, internes, discrets

Mais l'information n'est pas dupliquée mais inférée, c'est-à-dire spontanément créée à partir d'autres informations.

→ l'enseignement n'est pas la transmission du savoir

→ différence entre ce qu'on dit et ce qu'on pense

(ex: dix commandements, socialisme, etc.)

→ réduction de la diversité : la religion implique des agents

Plan

Préliminaires

Psychologie évolutionniste et anthropologie cognitive

- contexte

- outils 1 : cognition

- outils 2 : évolution

La morale

- perspectives

- indices

- pièges

Séances à venir

Le dogme – outils 2

Causes proximales – Causes lointaines

(cognitives, sociales) (évolutionnaires)

Exemple paradigmatique : le sexe

Le dogme – outils 2

Le « gène égoïste » (infra-individualisme)

- L'individu n'est pas le niveau auquel opère la sélection (ex : suicide altruiste)
- Ce qui compte, c'est de passer à la génération suivante

Le dogme – outils 2

Sub-optimisation : il faut tenir compte de :

- l'histoire : « bricolage » à partir de ce qui existe
(ex : larynx)

- des autres besoins : compromis
(ex : performance/souplesse)

Mais on peut parler de fonctions.



Le dogme – outils 2

Rationalité ou adaptation ?

- Les individus peuvent être rationnels sans calculs de rationalité (ex : réseaux)
- Il peut être intéressant de ne pas être rationnel (ex : passion du commerçant volé, dégoût des substances infectieuses)

Le dogme – outils 2

Environnement ancestral :

Savane (nourriture, prédateurs, climat, etc.)

+ groupe (sexe, statut, coopération, etc.)

+ cognition (tromperie, négociation, etc.)

+ culture (techniques, langage, etc.)

+...

Course aux armements (reine rouge)

Le dogme – outils 2

« Tempo-centrisme » : nombreux comportements possibles sans :

- enseignement formel (maître sushi)
- police (ne pas confondre règles et raisons)
- débats théoriques (dieu omniscient, etc.)

Sous-produits :

- épaulettes, symétrie, obésité

Le dogme – outils

La nature humaine, ce n'est pas :

- un cognitivisme mou
 - = les hommes utilisent leur cerveau
 modularité, intuitions, inférences, infra-individualisme, etc.
- un évolutionnisme mou
 - = notre comportement est optimal Ni un
 causes proximales/lointaines, gène égoïste, sub-optimisation, etc.

Le dogme – outils conclusions

Poser d'autres questions :

- Pourquoi les humains préfèrent les visages symétriques ?
 - parce qu'ils sont beaux ?
 - parce que c'est un indice de santé
- Pourquoi les humains croient que leurs ancêtres les punissent ?
 - parce qu'ils ont de l'imagination ?
 - parce que les événements rares activent leur système de détection d'agent

Le dogme – outils conclusions

Ni réductionnisme, ni déterminisme

→ les explications évolutionniste et cognitives se combinent aux explications sociales.

Ex : violence masculine pour des broutilles (système de réputation et quartier en difficulté)

Le dogme – outils conclusions



Psychologie évolutionniste

Anthropologie cognitive



Théorie de l'évolution

Plan

Préliminaires

Psychologie évolutionniste et anthropologie cognitive

- contexte
- outils 1 : cognition
- outils 2 : évolution

La morale

- perspectives
- indices
- pièges

Séances à venir

La morale – perspectives

Le sujet le moins naturalisable ?

- Biologie : lutte pour la vie, darwinisme social, éthologie calviniste
 - (« réconciliation par un baiser » => « interaction post-agoniste avec contact bucco-buccal »)
- Économie : agent rationnel
- Sociologie : intérêts de classe, valeurs bourgeoises, etc.
- Ethnologie, histoire : relativité des cultures
- Philosophie : libre arbitre, fondements, etc.

○ La morale – perspectives

Pourquoi la morale plutôt que ...

- ... le dégoût
- ... le sexe
- ... la science
- ... la religion

→ Concerne de nombreuses disciplines aux frontières des sciences dures et des sciences humaines.

La morale – perspectives

La questions des mots :

- L 'éthique pour les civilisés et la morale pour les indigènes ?
- Une définition ? Une catégorie intuitive ?
- Paradoxes de l 'altruisme : cause ultime ou cause proximale

Plan

Préliminaires

Psychologie évolutionniste et anthropologie cognitive

- contexte
- outils 1 : cognition
- outils 2 : évolution

La morale

- perspectives
- indices
- pièges

Séances à venir

La morale – indices

Francis Hutcheson

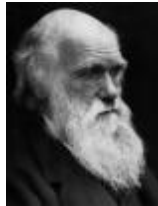


Adam Smith



Mencius

Charles Darwin



La morale – indices



Mencius

« Quand je dis que l 'esprit de tous les hommes ne peut supporter de voir la souffrance des autres, ce que j 'entend peut-être illustré ainsi. Même de nos jours, si des hommes voient brusquement un enfant qui va tomber dans un puits, ils ressentiront tous, sans exception, un sentiments d 'alarme et de détresse. Et ceci, non comme un moyen par lequel ils pourraient se gagner la faveur des parents de l 'enfant, ou éviter le discrédit qui s 'attacherait à leur réputation s 'ils demeuraient indifférents. De cela, nous pouvons conclure que le sentiments de commisération est essentiel à l 'homme. »

La morale – indice 1

Émotions morales

Exemples :

- instinct maternel
- sympathie (vs empathie)
- culpabilité
- indignation

La morale – indice 2

Prodromes chez les animaux :

- Chimpanzés : indignations (agressions moralisatrices)
- Capucins rejettent les répartitions injustes
- Chien (culpabilité), mais pas chat



La morale – indice 3

Des intuitions issues d'un processus inconscient

Ex : Inceste

"Julie and Mark are brother and sister. They are travelling together in France on summer vacation from college. One night they are staying alone in a cabin near the beach. They decide that it would be interesting and fun if they tried making love. At the very least it would be a new experience for each of them. Julie was already taking birth control pills, but Mark uses a condom too, just to be safe. They both enjoy make love, but they decide not to do it again. They keep that night as a special secret, which makes them feel even closer to each other. What do you think about that ? Was it OK for them to make love ?" J. Haidt 2003

→ Une morale réaliste

La morale – indice 4

Pourquoi l'homme est-il moral ?

→ une espèce hypersociale :

- beaucoup d'individus non apparentés
- importance des coalitions (la force ne suffit plus) et des réseaux
- intelligence sociale (métareprésentation, etc.)

La morale – indice 4

Pourquoi être moral ?

- pour aider sa famille (sélection de parentèle)
- pour se faire aider en retour (altruisme réciproque)
- « se gagner la faveur des parents de l'enfant » (Mencius)
- pour être vu comme un bon allié (réciprocité indirecte ou système de réputation)
- « éviter le discrédit qui s'attacherait à leur réputation s'ils demeuraient indifférents » (Mencius)

Mais pas pour aider l'espèce (sélection de groupe)

La morale – indices

Plan

Préliminaires

Psychologie évolutionniste et anthropologie cognitive

- contexte
- outils 1 : cognition
- outils 2 : évolution

La morale

- perspectives
- indices
- pièges

Séances à venir



La morale – pièges

Ce qu'il ne faut pas expliquer : la sainteté

L'homme n'est pas qu'un animal moral (l'homme n'est pas qu'un animal sexuel).

La morale naît du conflit : les fourmis n'ont pas besoin de morale.

La morale – pièges

Ce qui semble expliquer l'*existence* de la morale :

La philosophie ?

La culture ?

La religion ?

La civilisation ?

Le raisonnement ?

La morale – pièges

Philosophie ?

« Nous vivons sur un triple héritage, celui du judéo-christianisme, celui des Lumières, mais aussi celui du romantisme, qui s'étend jusqu'à l'écologie contemporaine. Puisant dans ce trésor de sources, de ressources, je crois que la démocratie repose sur la capacité non seulement de se supporter mutuellement, mais de s'aider mutuellement, capacité issue de ces trois grandes traditions, l'une fondant en quelque sorte la justice sur l'amour, l'autre sur la raison et la troisième sur le rapport à la vie en nous et dans la nature. »

La raison et la règle P. Ricoeur 1996

La morale – pièges

Philosophie ?

« Le pardon n'est pas comme certains semblent le croire, une idée mystérieuse et sublime que nous devons à quelques millénaires de judéo-christianisme. (...) Le fait que les singes, les grands singes et les hommes ont tous des comportements de réconciliation signifie que le pardon a probablement plus de trente millions d'années, et qu'il est antérieur à la séparation intervenue dans l'évolution de ces primates. (...) notre espèce présente de nombreux gestes de conciliation et des schémas de contact qu'elle partage avec les grands singes (tendre la main, sourire, s'embrasser, s'enlacer, etc.). Le langage et la culture ne font qu'ajouter un degré de subtilité et de variation aux stratégies de réconciliation humaines. »

La bon singe F. De Waal (1992).

La morale – pièges

Culture ?

Retour sur le relativisme culturel et le constructivisme social

Des mots différents n'impliquent pas une cognition différente (hypothèse Sapir-Whorf)

- esquimaux et menuisiers

- émotions

Un comportement différent n'implique pas une morale différente

- enfants abandonnés

- amour romantique

La morale – pièges

Religion ?

Plutôt un sous-produit qu'une adaptation :

Le cas du malheur : « La religion n'explique pas le malheur, c'est la façon dont les gens le considèrent qui rend la religion facile à adopter » P. Boyer

(Ex : Evans-Pritchard et les termites)

Nous avons un sens moral, nous inférons donc un agent qui nous commande, mais respecter une règle n'implique pas que quelqu'un commande (ex : langage).

La morale – pièges

Civilisation ?

Mozart, la machine à vapeur ou même la démocratie ?

Les sociétés primitives n'ont pas les mêmes structures sociales :

- si l'honnêteté signalée par indices culturellement relatifs (langage, salutations, etc.), alors il est difficile de faire confiance à un étranger.
- s'il n'y a pas de police, alors il faut décourager les attaques

La morale – pièges

Raisonnement ?

- « même si mon vote a fort peu de chances d'être décisif, j'aurai des regrets si grands s'il s'avérait l'être, que je vote par précaution, d'autant plus facilement que les « coûts » du vote sont faibles. Le vote devrait donc être analysé comme une assurance peu onéreuse contractée par le sujet pour couvrir des risques très improbables, mais aux enjeux considérables. ».

Le sens des valeurs R. Boudon

Le don du sang, une assurance-maladie ?

- Psychopathes : ne font que raisonner, trichent dès que possible, n'éprouvent pas de sympathie.

La morale – pièges

Raisonnement ?

Expériences :

- jeu de l'ultimatum : on préfère rien à quelque chose si la répartition est injuste, même si on ne doit jamais revoir l'autre sujet
- on accepte de coopérer pour gagner plus, mais uniquement si la répartition est juste

La morale – pièges

Le danger moral de l'étude de la morale

- Désenchantement du monde
- Libre arbitre ? Responsabilité ?
- Nihilisme
- expliquer ne veut pas dire affaiblir (sexe, etc.) : nous avons toujours des intuitions
- nous vivons en société

→ séance philosophie morale

Plan

Préliminaires

Psychologie évolutionniste et anthropologie cognitive

- contexte
- outils 1 : cognition
- outils 2 : évolution

La morale

- perspectives
- indices
- pièges

Séances à venir

Suites

Le juste prix :

Économie expérimentale, anthropologie et psychologie évolutionniste

Suites

En deçà du bien et du mal :
Neurones et émotions

Suites

Homo moralis :
Quelle morale pour les singes, les
hominidés et les bébés ?

Suites

One more time :
Pourquoi la morale ? Nouvelles théories en
évolution et modélisation

Suites

Comment peut-on être anthropophage ?
Psychologie, anthropologie et évolution de
la culture

Suites

Crimes et châtements :
Philosophie de l'action, psychologie naïve et
droit

Suites

Séance bonus 1 :
La mort du sophisme naturaliste ?
Quel statut pour une morale naturaliste ?

Suites

Séance bonus 2 :
Spéculative fiction et naturalisme

Suites

D'autres idées,
d'autres séances ...

... en fonction des participants.



AlphaPsi

Fin

Pour en savoir beaucoup plus
(présentation du cadre épistémologique, disciplines,
thèmes, articles, livres, calendrier, etc.)

<http://www.cognition.ens.fr/~alphapsy/>

